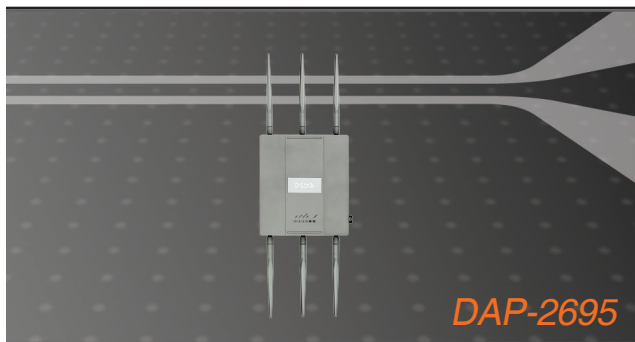


D-Link®

AirPremier®

БЕСПРОВОДНАЯ ДВУХДИАПАЗОННАЯ
ТОЧКА ДОСТУПА AC1750
С ПОДДЕРЖКОЙ PoE



Краткое руководство по установке

WIRELESS

Правила и условия безопасной эксплуатации

Внимательно прочитайте данный раздел перед установкой и подключением устройства. Убедитесь, что устройство, адаптер питания и кабели не имеют механических повреждений. Устройство должно быть использовано только по назначению, в соответствии с кратким руководством по установке.

Устройство предназначено для эксплуатации в сухом, чистом, не запыленном и хорошо проветриваемом помещении с нормальной влажностью, в стороне от мощных источников тепла. Не используйте его на улице и в местах с повышенной влажностью. Не размещайте на устройстве посторонние предметы. Вентиляционные отверстия устройства должны быть открыты. Температура окружающей среды в непосредственной близости от устройства и внутри его корпуса должна быть в пределах от 0° С до +40° С.

Используйте адаптер питания только из комплекта поставки устройства. Не включайте адаптер питания, если его корпус или кабель повреждены. Подключайте адаптер питания только к исправным розеткам с параметрами, указанными на адаптере питания.

Не вскрывайте корпус устройства! Перед очисткой устройства от загрязнений и пыли отключите питание устройства. Удаляйте пыль с помощью влажной салфетки. Не используйте жидкие/аэрозольные очистители или магнитные/статические устройства для очистки. Избегайте попадания влаги в устройство и адаптер питания.

Срок службы устройства – 2 года.

Гарантийный период исчисляется с момента приобретения устройства у официального дилера на территории России и стран СНГ и составляет один год.

Вне зависимости от даты продажи гарантийный срок не может превышать 2 года с даты производства изделия, которая определяется по 6 (год) и 7 (месяц) цифрам серийного номера, указанного на наклейке с техническими данными.

Год: 9 - 2009, А - 2010, В - 2011, С - 2012, D - 2013, Е - 2014, F - 2015, G - 2016, H – 2017.

Месяц: 1 - январь, 2 - февраль, ..., 9 - сентябрь, А - октябрь, В - ноябрь, С – декабрь.

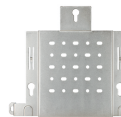
Комплект поставки



Точка доступа
DAP-2695



Адаптер питания



Пластина
крепления



Ethernet-кабель



CD-диск

Примечание: использование источника питания со значением напряжения, отличным от аналогичного параметра источника питания, входящего в комплект поставки точки доступа DAP-2695, приведет к повреждению устройства и аннулированию гарантии на данный продукт. Если что-либо из перечисленного отсутствует, обратитесь к поставщику.

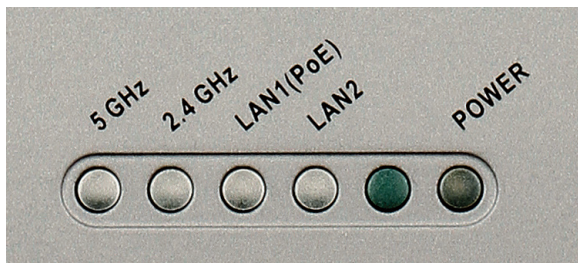
Системные требования

Минимальные системные требования:

- Привод CD-ROM
- Компьютер с операционной системой Windows®, Macintosh® или на базе Linux
- Установленный Ethernet-адаптер или беспроводной адаптер
- Internet Explorer версии 7, Chrome, Firefox, Safari версии 4 или выше

Обзор аппаратной части

Индикаторы



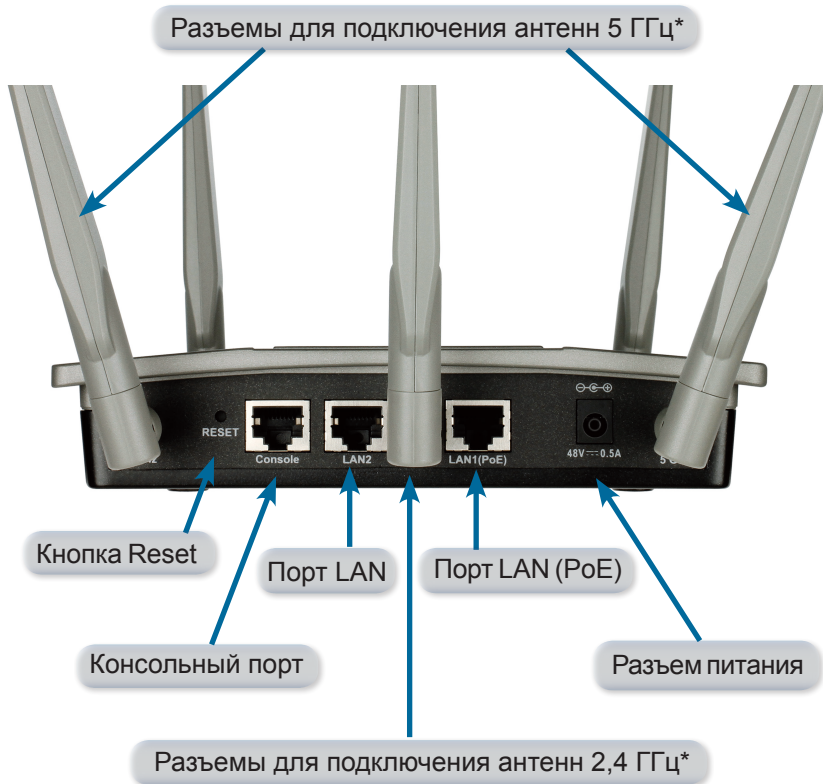
5 GHz - горящий индикатор означает, что точка доступа работает в диапазоне 5 ГГц. Индикатор будет мигать во время передачи данных в беспроводной сети.

2.4 GHz - горящий индикатор означает, что точка доступа работает в диапазоне 2,4 ГГц. Индикатор будет мигать во время передачи данных в беспроводной сети.

LAN1/LAN2 - индикатор горит постоянно, когда есть подключение к Ethernet-порту. Индикатор будет мигать во время передачи данных через порт LAN.

POWER - индикатор будет мигать во время загрузки устройства. Если индикатор горит постоянно, то точка доступа готова к работе.

Установка устройства



* Разъемы для подключения антенн (1 x 5 ГГц и 2 x 2,4 ГГц) находятся на противоположной боковой панели точки доступа.

Чтобы запитать точку доступа, можно использовать один из трех следующих способов:

Способ 1. Примените, если у вас есть коммутатор PoE.

Способ 2. Примените, если у вас нет коммутатора PoE, и вблизи расположения точки доступа отсутствует розетка.

Способ 3. Примените, если у вас нет коммутатора PoE, и вблизи расположения точки доступа есть розетка.

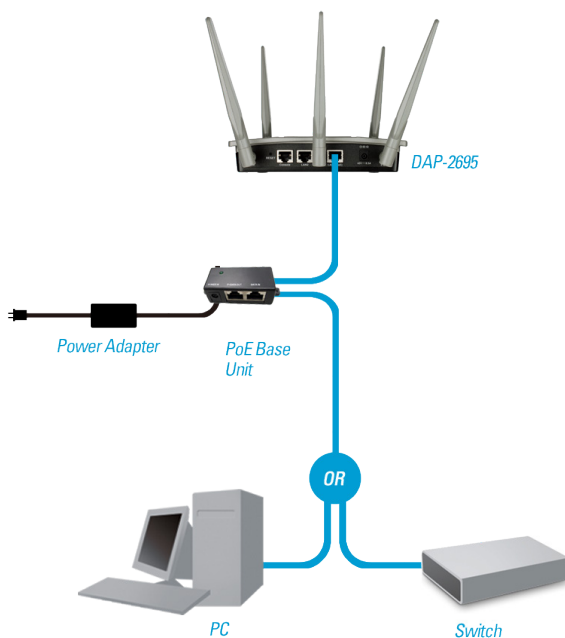
Способ 1

1. Подключите Ethernet-кабель к порту LAN1 (PoE) точки доступа DAP-2695.
2. Подключите Ethernet-кабель к коммутатору PoE.



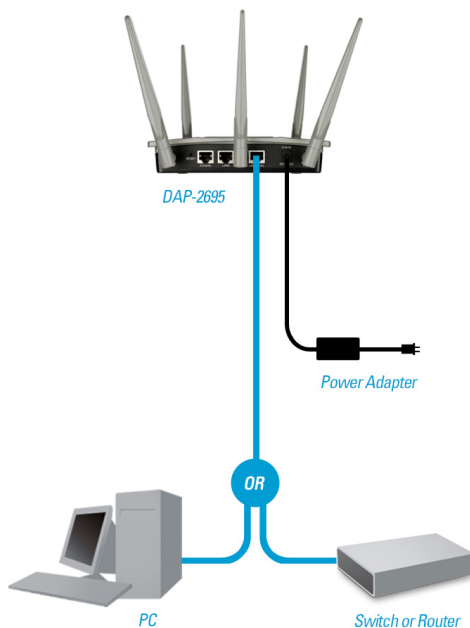
Способ 2

1. Подключите Ethernet-кабель к порту Data In базового устройства PoE и к порту коммутатора, маршрутизатора или компьютера.
2. Подключите Ethernet-кабель к порту P+Data Out базового устройства PoE и к порту LAN1 (PoE) точки доступа DAP-2695.
3. Используйте входящий в комплект поставки адаптер питания. Подключите адаптер питания к разъему Power In адаптера PoE.
4. Подключите адаптер питания к розетке.



Способ 3

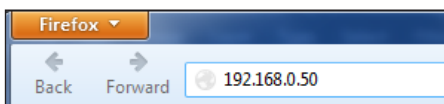
1. Подключите Ethernet-кабель к порту LAN1 (PoE) или порту LAN2 точки доступа DAP-2695 и к коммутатору, маршрутизатору или компьютеру.
2. Используйте входящий в комплект поставки адаптер питания. Подключите адаптер питания к разъему питания точки доступа DAP-2695.
3. Подключите адаптер питания к розетке.



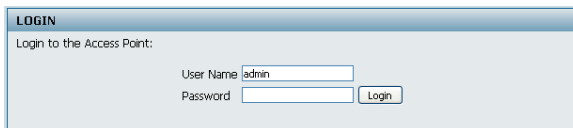
Настройка

Примечание: перед тем как монтировать точку доступа DAP-2695, рекомендуется выполнить ее настройку. Самый простой способ - подключить точку доступа напрямую к компьютеру с помощью Ethernet-кабеля. Назначьте компьютеру статический IP-адрес 192.168.0.2 с маской подсети 255.255.255.0.

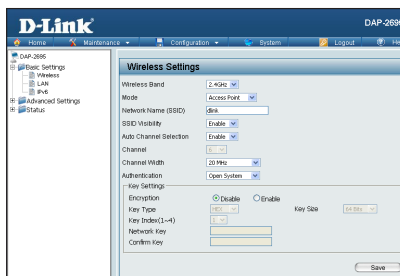
Шаг 1. Откройте Web-браузер (например, Internet Explorer, Chrome, Firefox или Safari) и введите **http://192.168.0.50**.



Шаг 2. В окне авторизации введите **admin** в качестве имени пользователя и оставьте поле пароля пустым. Нажмите **Login** (Войти), чтобы продолжить.



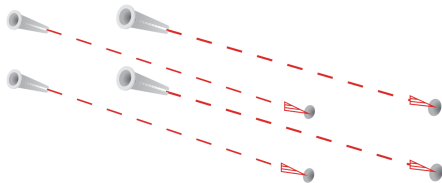
Шаг 3. После того как появится главная страница, перейдите в **Basic Settings > LAN** (Основные настройки > LAN), чтобы изменить IP-настройки DAP-2695. Перейдите в **Basic Settings > Wireless** (Основные настройки > Беспроводная сеть), чтобы настроить параметры беспроводной сети.



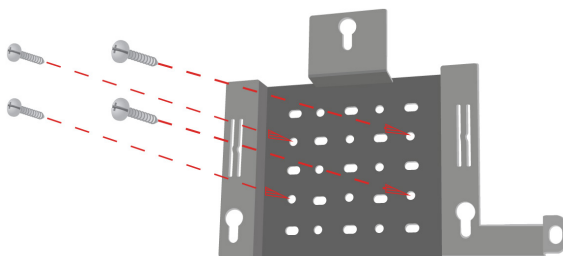
Примечание: обязательно нажмите **Configuration > Save and Activate** (Настройка > Сохранить и применить), чтобы сохранить настройки.

Пластина крепления

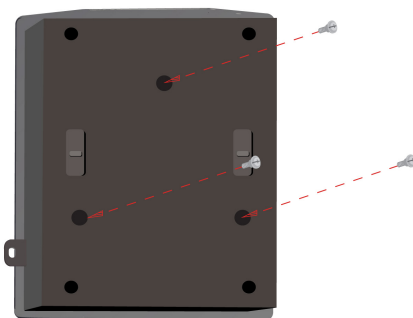
Шаг 1. Вставьте входящие в комплект поставки анкера в то место на стене, где будет монтироваться пластина крепления.



Шаг 2. Используйте входящие в комплект поставки винты, чтобы зафиксировать пластину крепления на стене.



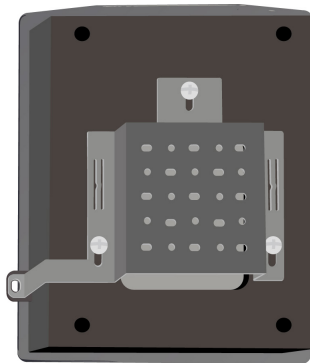
Шаг 3. Надежно прикрепите оставшиеся винты к задней панели DAP-2695.



Шаг 4. Присоедините DAP-2695 к пластине крепления.

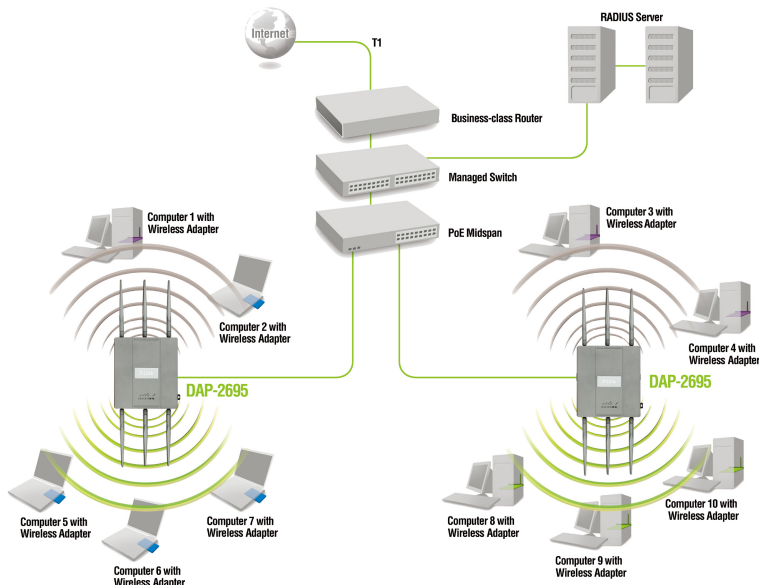


Шаг 5. Сдвинув точку доступа DAP-2695 вниз, совместите ее с пазами на пластине крепления для надежной фиксации.



Установка завершена

Когда описанные в данном руководстве шаги будут выполнены, и сеть будет настроена, она должна приобрести вид, подобный следующему:



Чтобы настроить и осуществлять управление точкой доступа DAP-2695 с компьютера, используйте один из следующих способов:

1. Подключите прямой Ethernet-кабель к точке доступа и к компьютеру.
2. Подключите точку доступа к коммутатору или маршрутизатору и используйте компьютер, который также подключен к коммутатору или маршрутизатору.

* Максимальная скорость беспроводной передачи данных определена спецификациями стандарта draft IEEE 802.11ac. Скорость передачи данных может значительно отличаться от скорости беспроводного соединения. Условия, в которых работает сеть, а также факторы окружающей среды, включая объем сетевого трафика, строительные материалы и конструкции, и служебные данные сети могут снизить реальную пропускную способность.

Технические характеристики

Общие		
Интерфейсы устройства	802.11a/b/g/n/ac ¹ Консольный порт с разъемом RJ-45	Два гигабитных порта LAN (один порт с поддержкой PoE)
Индикаторы	Power LAN	2,4 ГГц 5 ГГц
Стандарты	IEEE 802.11a/b/g/n/ac ¹	IEEE 802.3u/ab/at
Диапазон частот	2,4 ГГц: от 2,4 ГГц до 2,4835 ГГц	5 ГГц: от 5,15 ГГц до 5,35 ГГц ³
Антенны	Три антенны с коэффициентом усиления 4 дБи для работы в диапазоне частот 2,4 ГГц	Три антенны с коэффициентом усиления 6 дБи для работы в диапазоне частот 5 ГГц
Функциональные возможности		
Безопасность	WPA-Personal WPA-Enterprise WPA2-Personal WPA2-Enterprise 64/128-битное шифрование WEP	Запрет широковещания SSID Управление доступом на основе MAC-адресов Network Access Protection (NAP) Внутренний RADIUS-сервер
Сетевое управление	Telnet Secure Telnet (SSH) HTTP Secure HTTP (HTTPS) Управление трафиком	SNMP Модуль D-View – private MIB CWM AP Array
Физические характеристики		
Размеры	190 x 36,5 x 198,8 мм	
Вес	1140 г вместе с антеннами	
Рабочее напряжение	48 В постоянного тока +/- 10% или 802.3af PoE ⁴	
Макс. выходная мощность передатчика*	2,4 ГГц: 20 dBm (с 3 потоками)	5 ГГц: 20 dBm (с 3 потоками)
	* Максимальное значение мощности передатчика будет изменяться в соответствии с правилами радиочастотного регулирования в вашей стране.	
Макс. потребляемая мощность	18,03 Вт	
Температура	Рабочая: От 0 до 40°C	Хранения: От -20 до 65 °C
Влажность	При эксплуатации: От 10% до 90% (без конденсата)	При хранении: От 5% до 95% (без конденсата)
Сертификаты	FCC IC CE	UL Wi-Fi® Certified

1 Максимальная скорость беспроводной передачи данных определена спецификациями стандартов IEEE 802.11ac (draft) и 802.11n. Скорость передачи данных может значительно отличаться от скорости беспроводного соединения. Условия, в которых работает сеть, а также факторы окружающей среды, включая объем сетевого трафика, строительные материалы и конструкции, и служебные данные сети могут снизить реальную пропускную способность. На радиус действия беспроводной сети могут влиять факторы окружающей среды.

2 Данное устройство предназначено для использования внутри помещений. Установка устройства вне помещений может повлечь за собой нарушение местных нормативных требований.

3 Пожалуйста, помните, что диапазоны рабочих частот изменяются в зависимости от норм и законов отдельных стран. DAP-2695 может не поддерживать диапазоны частот 5,25-5,35 ГГц и 5,47-5,725 ГГц в определенных регионах. Этот продукт использует спецификации стандарта 802.11ac и не гарантирует совместимость с будущими версиями спецификации 802.11ac. Совместимость с устройствами с поддержкой 802.11ac от других производителей не гарантируется. Все данные о скорости передачи и диапазонах частот указаны только для сравнения. Спецификации устройства, размеры и внешний вид изменяются без предварительного уведомления, и внешний вид устройства может отличаться от изображенного здесь.

4 Совместимость только с коммутаторами с поддержкой 802.3af PoE. Стандарт 802.3af PoE не может обеспечить достаточное питание для DAP-2695.

ТЕХНИЧЕСКАЯ ПОДДЕРЖКА

Обновления программного обеспечения и документация доступны на Интернет-сайте D-Link. D-Link предоставляет бесплатную поддержку для клиентов в течение гарантийного срока. Клиенты могут обратиться в группу технической поддержки D-Link по телефону или через Интернет.

Техническая поддержка компании D-Link работает в круглосуточном режиме ежедневно, кроме официальных праздничных дней. Звонок бесплатный по всей России.

Техническая поддержка D-Link:

8-800-700-5465

Техническая поддержка через Интернет:

<http://www.dlink.ru>

e-mail: support@dlink.ru

Изготовитель:

Д-Линк Корпорейшн, 114, Тайвань, Тайпей, Нэйху Дистрикт, Шинху 3-Роуд, № 289

Уполномоченный представитель, импортер:

ООО "Д-Линк Трейд"

390043, г. Рязань, пр. Шабулина, д.16

Тел.: +7 (4912) 503-505

ОФИСЫ

Россия

Москва, Графский переулок, 14

Тел. : +7 (495) 744-00-99

E-mail: mail@dlink.ru

Україна

Київ, вул. Межигірська, 87-А

Тел.: +38 (044) 545-64-40

E-mail: ua@dlink.ua

Moldova

Chisinau; str.C.Negruzzi-8

Tel:+373(22) 80-81-07

E-mail:info@dlink.md

Беларусь

Мінск, пр-т Незалежнасці, 169

Тэл.: +375 (17) 218-13-65

E-mail: support@dlink.by

Қазақстан

Алматы, қ. Құрманғазы, 143 үй

Тел.: +7 (727) 378-55-90

E-mail: almaty@dlink.ru

Հայաստան

Երևան, Դավթաշէն 3-րդ

թաղամաս, 23/5

Հեռ. +374 (10) 39-86-67

Էլ. փոստ info@dlink.am

Latvija

Rīga, Lielirbes iela 27

Tel.: +371 (6) 761-87-03

E-mail: info@dlink.lv

Lietuva

Vilnius, Žirmūnu 139-303

Tel.: +370 (5) 236-36-29

E-mail: info@dlink.lt

Eesti

E-mail: info@dlink.ee

Türkiye

Uphill Towers Residence A/99

Ataşehir /ISTANBUL

Tel: +90 (216) 492-99-99

Email: info.tr@dlink.com.tr

ישראל

רח' המגשימים 20

קרית מטלון

פתח תקווה

972 (3) 921-28-86

support@dlink.co.il

